

# THAILAND STEEL OUTLOOK

*April 2023*

# รายงานสถานการณ์อุตสาหกรรมเหล็ก เดือนเมษายน ปี พ.ศ. 2566

## สรุปสถานการณ์อุตสาหกรรมเหล็กโลก

- การผลิตเหล็กดิบของโลก
- ราคาผลิตภัณฑ์เหล็กของจีน
- ราคาผลิตภัณฑ์เหล็กในตลาดเอเชีย

## สรุปสถานการณ์อุตสาหกรรมเหล็กไทย

- สถานการณ์การผลิตเหล็กของไทย
- การบริโภคเหล็กสำเร็จรูปของไทย
- การนำเข้าผลิตภัณฑ์เหล็ก
- การส่งออกผลิตภัณฑ์เหล็ก



# สรุปสถานการณ์อุตสาหกรรมเหล็กโลก

## เดือนเมษายน ปี 2566



### การผลิตเหล็กดิบของโลก

ยอดผลิตเหล็กดิบของโลกในเดือนเมษายน 2566 อยู่ที่ 161.4 ล้านตัน ลดลง ร้อยละ 2.4 เมื่อเทียบกับช่วงเดียวกันของปีก่อน โดยในเดือนเมษายน 2566 นี้ หลายภูมิภาคมีการผลิตเหล็กดิบลดลง เมื่อเทียบกับช่วงเดียวกันของปีก่อน ยกเว้น ภูมิภาคแอฟริกา รัสเซีย+CIS+ยูเครน และตะวันออกกลาง ที่มีการผลิตเหล็กดิบขยายตัว ร้อยละ 4.8 ร้อยละ 5.9 และร้อยละ 4.2 เมื่อเทียบกับช่วงเดียวกันของปีก่อน มีปริมาณการผลิต อยู่ที่ 1.3 ล้านตัน 7.5 ล้านตัน และ 4.2 ล้านตัน ตามลำดับ โดยภูมิภาคที่มีการผลิตเหล็กดิบลดลง อาทิเช่น ภูมิภาคเอเชียโอเชียเนีย ภูมิภาคยุโรป (27) และอเมริกาเหนือ โดยมีการผลิตเหล็กดิบ หดตัว ร้อยละ 1.5 ร้อยละ 11.7 และร้อยละ 4.6 เมื่อเทียบกับช่วงเดียวกันของปีก่อน มีปริมาณการผลิตเหล็กดิบอยู่ที่ 121.1 ล้านตัน 11.1 ล้านตัน และ 9.2 ล้านตัน ตามลำดับ

เดือนเมษายน 2566 ประเทศจีนผู้ผลิตเหล็กดิบรายใหญ่ที่สุดของโลก มียอดการผลิตเหล็กดิบอยู่ที่ 92.6 ล้านตัน หดตัว ร้อยละ 1.5 เมื่อเทียบกับช่วงเดียวกันของปีก่อน สำหรับยอดการผลิตเหล็กดิบของประเทศอินเดีย อยู่ที่ 10.7 ล้านตัน ขยายตัว ร้อยละ 3.2 เมื่อเทียบกับช่วงเดียวกันของปีก่อน และยอดการผลิตเหล็กดิบของประเทศญี่ปุ่น อยู่ที่ 7.2 ล้านตัน ลดลง ร้อยละ 3.1 เมื่อเทียบกับช่วงเดียวกันของปีก่อน

### Crude Steel Production APRIL 2023

Last updated on 23 May 2023

#### WORLD

Apr 2023

-2.4%

161.4Mt

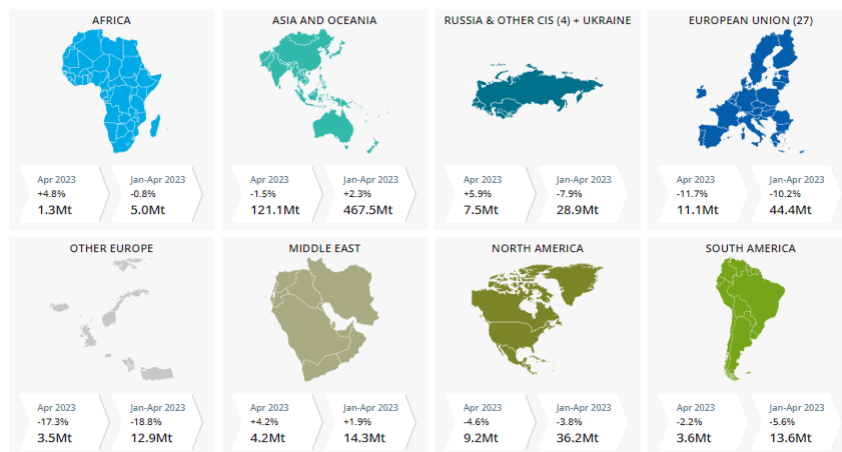
Jan-Apr 2023

-0.3%

622.7Mt

Countries	million tonnes		million tonnes	
	April 2023	% change Apr-23/22	Jan - Apr 2023	% change Jan - Apr 23/22
China	92.6	-1.5	354.4	4.1
India	10.7	3.2	43.9	3.0
Japan	7.2	-3.1	28.9	-5.3
United States	6.6	-5.3	26.1	-4.1
Russia	6.4 e	1.9	25.1	-0.6
South Korea	5.7	3.0	22.4	-0.4
Germany	3.2	-3.8	12.4	-5.9
Brazil	2.8	-5.9	10.6	-8.8
Türkiye	2.7	-20.6	10.1	-21.3
Iran	3.1	5.9	9.7	0.1

#### REGIONS



Source : Worldsteel Association

ข้อมูลในรายงาน สัมภาษณ์ และเว็บไซต์ที่ได้จัดทำขึ้นมาจากแหล่งข้อมูลที่เชื่อถือได้ อย่างไรก็ตาม สถาบันเหล็กและเหล็กกล้าแห่งประเทศไทยไม่รับประกันความถูกต้อง ครบถ้วนและพอเพียงของข้อมูลเหล่านี้ ความเห็นหรือการคาดการณ์ใดๆ ต่อเหตุการณ์ในอนาคตอาจแตกต่างจากเหตุการณ์ที่จะเกิดขึ้นจริง นอกจากนี้ สถาบันเหล็กและเหล็กกล้าแห่งประเทศไทยขอสงวนสิทธิ์ในการเปลี่ยนแปลงและแก้ไขข้อมูล รวมถึงความเห็นและการประมาณการใดๆ โดยไม่ต้องแจ้งล่วงหน้า

# สรุปสถานการณ์ด้านราคา

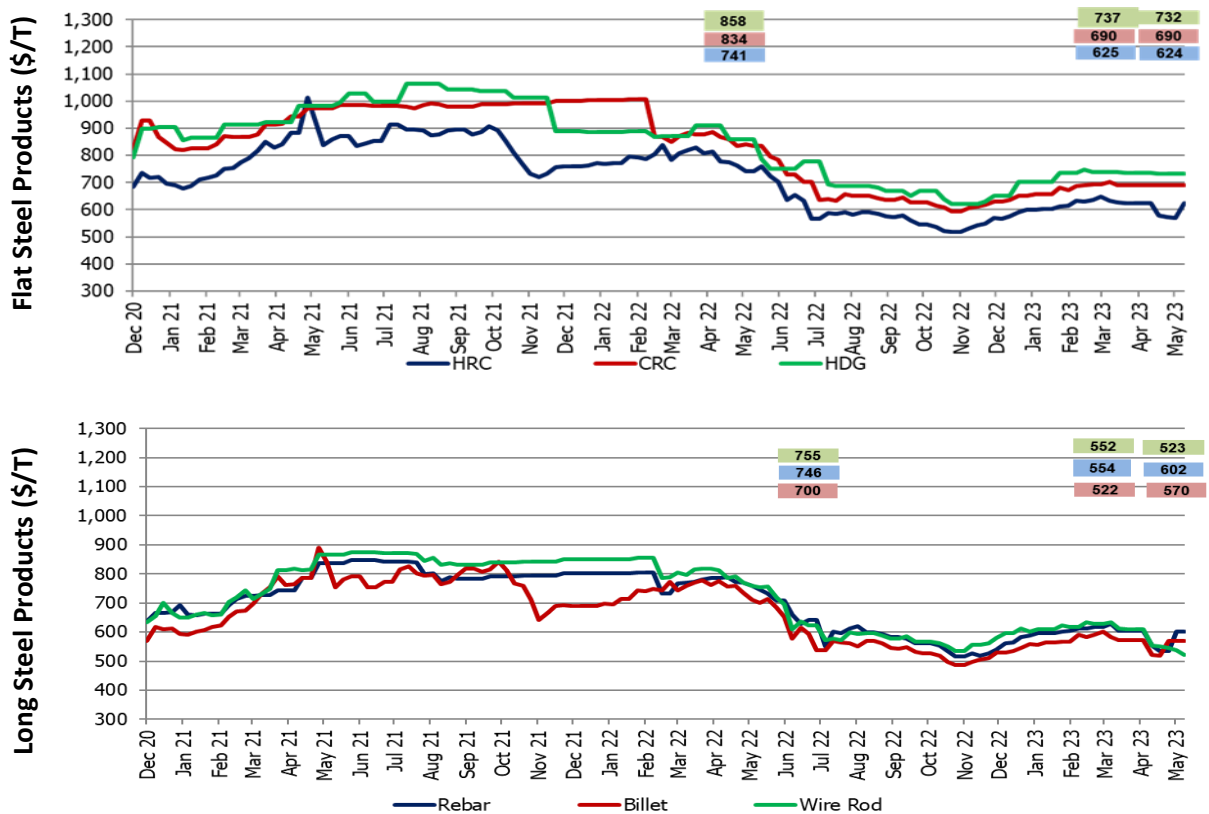


## ราคาผลิตภัณฑ์เหล็กของจีน

ภาพรวมราคาเหล็กในประเทศจีน ในช่วงสัปดาห์สุดท้ายของเดือนพฤษภาคม 2566 ด้านราคาผลิตภัณฑ์เหล็กทรงแบน โดยราคาผลิตภัณฑ์เหล็กแผ่นรีดร้อน (HRC) ราคาเหล็กแผ่นรีดเย็น (CRC) และราคาเหล็กแผ่นเคลือบสังกะสีแบบจุ่มร้อน (HDG) ปรับตัวลง ร้อยละ 0.1 ร้อยละ 0.1 และ ร้อยละ 0.7 เมื่อเทียบกับเดือนก่อน มีราคาเฉลี่ยอยู่ที่ประมาณ 624 ดอลลาร์สหรัฐฯต่อตัน 690 ดอลลาร์สหรัฐฯต่อตัน และ 732 ดอลลาร์สหรัฐฯต่อตัน ตามลำดับ

ราคาผลิตภัณฑ์เหล็กทรงยาวของจีน ในช่วงสัปดาห์สุดท้ายของเดือนพฤษภาคม 2566 ราคาบิลเล็ต (Billet) และราคาเหล็กเส้น (Rebar) ปรับขึ้น ร้อยละ 9.4 และ ร้อยละ 8.8 เมื่อเทียบกับเดือนก่อน มีราคาเฉลี่ยอยู่ที่ประมาณ 570 ดอลลาร์สหรัฐฯต่อตัน และ 602 ดอลลาร์สหรัฐฯต่อตัน ตามลำดับ ราคาเหล็กถวด (Wire rod) ลดลง ร้อยละ 5.4 เมื่อเทียบกับเดือนก่อน มีราคาเฉลี่ยอยู่ที่ประมาณ 523 ดอลลาร์สหรัฐฯต่อตัน ราคาในประเทศจีนปรับตัวลงในช่วงปลายเดือน จากความอุปสงค์ภายในประเทศที่ซบเซา

กราฟแสดงราคาผลิตภัณฑ์เหล็กของจีนในช่วงสัปดาห์สุดท้ายของเดือนพฤษภาคม 2566



Source: Steel Business Briefing

ข้อมูลในรายงาน สิ่งพิมพ์ และเว็บไซต์ที่ได้จัดทำขึ้นมาจากแหล่งข้อมูลที่เชื่อถือได้ อย่างไรก็ตาม สถาบันเหล็กและเหล็กกล้าแห่งประเทศไทยไม่รับประกันความถูกต้อง ครบถ้วนและพอเพียงของข้อมูลเหล่านี้ ความเห็นหรือการคาดการณ์ใดๆ ต่อเหตุการณ์ในอนาคตอาจแตกต่างจากเหตุการณ์ที่เกิดขึ้นจริง นอกจากนี้ สถาบันเหล็กและเหล็กกล้าแห่งประเทศไทยขอสงวนสิทธิ์ในการเปลี่ยนแปลงและแก้ไขข้อมูล รวมถึงความเห็นและการประมาณการใดๆ โดยไม่ต้องแจ้งล่วงหน้า

# สรุปสถานการณ์ด้านราคา



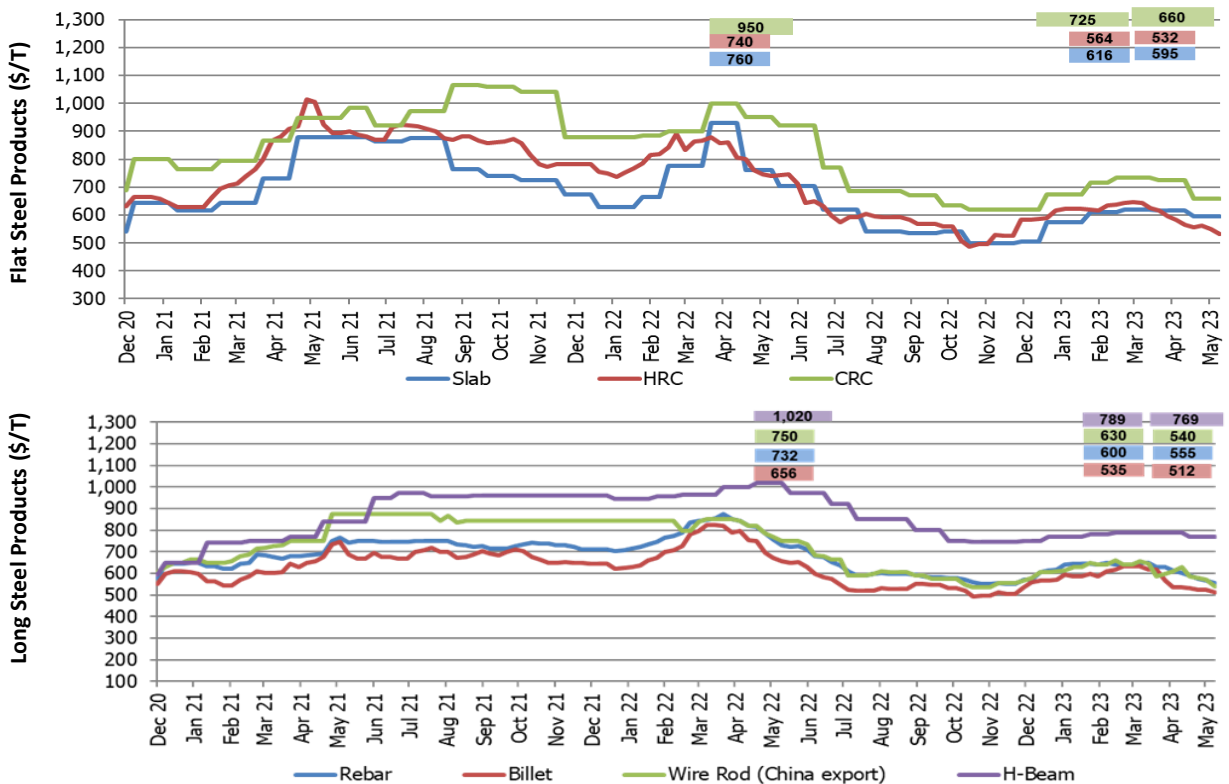
## ราคาผลิตภัณฑ์เหล็กในตลาดเอเชีย

ภาพรวมราคาเหล็กในเอเชีย ในช่วงสัปดาห์สุดท้ายของเดือนพฤษภาคม 2566 กลุ่มผลิตภัณฑ์เหล็กทรงแบน ราคาเหล็กแผ่นหนา (Slab) ราคาเหล็กแผ่นรีดร้อน (HRC) และราคาเหล็กแผ่นรีดเย็น (CRC) ราคาปรับลง ร้อยละ 3.4 ร้อยละ 5.7 และร้อยละ 9 เมื่อเทียบกับเดือนก่อน มีราคาเฉลี่ยอยู่ที่ 595 ดอลลาร์สหรัฐฯ ต่อตัน 532 ดอลลาร์สหรัฐฯ ต่อตัน และ 660 ดอลลาร์สหรัฐฯ ตามลำดับ

ราคาผลิตภัณฑ์เหล็กทรงยาวในตลาดเอเชีย ราคาบิลเล็ต (Billet) ราคาเหล็กเส้น (Rebar) เหล็กกลวด (Wire rod) และราคาเหล็กเอชบีเอ็ม (H-beam) ลดลง ร้อยละ 4.3 ร้อยละ 7.5 ร้อยละ 14.3 และร้อยละ 2.5 เมื่อเทียบกับเดือนก่อน มีราคาเฉลี่ยอยู่ที่ 512 ดอลลาร์สหรัฐฯ ต่อตัน 555 ดอลลาร์สหรัฐฯ ต่อตัน 540 ดอลลาร์สหรัฐฯ ต่อตัน และ 769 ดอลลาร์สหรัฐฯ ต่อตัน ตามลำดับ

ความเคลื่อนไหววัตถุดิบในตลาดเอเชีย (East Asia Import) ในช่วงสัปดาห์สุดท้ายของเดือนพฤษภาคม 2566 พบว่า ราคาเศษเหล็ก (Scrap) และราคาถ่านหินโค้ก (Hard Coking Coal) ปรับขึ้น ร้อยละ 9.8 และ ร้อยละ 0.9 เมื่อเทียบกับเดือนก่อน มีราคาเฉลี่ยอยู่ที่ 450 ดอลลาร์สหรัฐฯ ต่อตัน และ 222 ดอลลาร์สหรัฐฯ ต่อตัน ตามลำดับ ราคาสินแร่เหล็ก (Iron Ore) ปรับลดลง ร้อยละ 0.1 เมื่อเทียบกับเดือนก่อน มีราคาเฉลี่ยอยู่ที่ 161 ดอลลาร์สหรัฐฯ ต่อตัน

กราฟแสดงราคาผลิตภัณฑ์เหล็กของเอเชียในช่วงสัปดาห์สุดท้ายของเดือนพฤษภาคม 2566



Source: Steel Business Briefing

ข้อมูลในรายงาน สิ่งพิมพ์ และเว็บไซต์ที่ได้จัดทำขึ้นมาจากแหล่งข้อมูลที่เชื่อถือได้ อย่างไรก็ตาม สถาบันเหล็กและเหล็กกล้าแห่งประเทศไทยไม่รับประกันความถูกต้อง ครบถ้วนและพอเพียงของข้อมูลเหล่านี้ ความเห็นหรือการคาดการณ์ใดๆ ต่อเหตุการณ์ในอนาคตอาจแตกต่างจากเหตุการณ์ที่จะเกิดขึ้นจริง นอกจากนี้ สถาบันเหล็กและเหล็กกล้าแห่งประเทศไทยขอสงวนสิทธิในการเปลี่ยนแปลงและแก้ไขข้อมูล รวมถึงความเห็นและการประมาณการใดๆ โดยไม่ต้องแจ้งล่วงหน้า

# รายงานสถานการณ์อุตสาหกรรมเหล็ก เดือนเมษายน ปี พ.ศ. 2566

## สรุปสถานการณ์อุตสาหกรรมเหล็กโลก

- การผลิตเหล็กดิบของโลก
- ราคาผลิตภัณฑ์เหล็กของจีน
- ราคาผลิตภัณฑ์เหล็กในตลาดเอเชีย

## สรุปสถานการณ์อุตสาหกรรมเหล็กไทย

- สถานการณ์การผลิตเหล็กของไทย
- การบริโภคเหล็กสำเร็จรูปของไทย
- การนำเข้าผลิตภัณฑ์เหล็ก
- การส่งออกผลิตภัณฑ์เหล็ก



# สรุปสถานการณ์อุตสาหกรรมเหล็กไทย



## สถานการณ์การผลิตเหล็กของไทย

การผลิตเหล็กของไทย เดือนเมษายน 2566 สำหรับยอดการผลิตเหล็กสำเร็จรูป (Finished steel) ของไทย อยู่ที่ 490,280 ตัน หดตัว ร้อยละ 36.2 เมื่อเทียบกับช่วงเดียวกันของปีก่อน จำแนกเป็นการผลิตเหล็กทรงยาว อยู่ที่ 348,664 ตัน หดตัว ร้อยละ 33 เมื่อเทียบกับช่วงเดียวกันของปีก่อน โดยการผลิตเหล็กเส้นและเหล็กโครงสร้างรูปพรรณรีดร้อน (Bar & HR section) อยู่ที่ 304,355 ตัน หดตัว ร้อยละ 28.9 เมื่อเทียบกับช่วงเดียวกันของปีก่อน และการผลิตเหล็กลวด (Wire rod) อยู่ที่ 44,310 ตัน หดตัว ร้อยละ 52 เมื่อเทียบกับช่วงเดียวกันของปีก่อน

การผลิตเหล็กทรงแบน เดือนเมษายน 2566 อยู่ที่ 141,616 ตัน หดตัว ร้อยละ 42.9 เมื่อเทียบกับช่วงเดียวกันของปีก่อน การผลิตเหล็กแผ่นรีดร้อน (HR coil/sheet) การผลิตเหล็กแผ่นรีดเย็น (CR sheet) และการผลิตเหล็กแผ่นเคลือบสังกะสี (Galvanized) อยู่ที่ 129,120 ตัน 158,198 ตัน และ 79,236 ตัน หดตัว ร้อยละ 45.2 ร้อยละ 14.7 และร้อยละ 0.9 เมื่อเทียบกับช่วงเดียวกันของปีก่อน ตามลำดับ การผลิตในเดือนนี้ปรับลดลงในเกือบทุกผลิตภัณฑ์ ยกเว้นเพียง การผลิตเหล็กแผ่นหนา (HR plate) และเหล็กแผ่นเคลือบโครเมียม (Tin free) เป็นผลจากผู้ซื้อรอดูสถานการณ์ด้านราคาเนื่องจากมีความผันผวนและอุปสงค์ในประเทศที่ชะลอตัว อีกทั้งมีการนำเข้าจากต่างประเทศที่มีราคาถูกเข้ามาทดแทนการสั่งซื้อจากภายในประเทศ



## ยอดการบริโภคเหล็กสำเร็จรูปของไทย

การบริโภคเหล็กสำเร็จรูป (Finished steel) ของไทย เดือนเมษายน 2566 อยู่ที่ 1.34 ล้านตัน หดตัว ร้อยละ 11.7 เมื่อเทียบกับช่วงเดียวกันของปีก่อน จำแนกเป็นการบริโภคผลิตภัณฑ์เหล็กทรงยาว 528,382 ตัน หดตัว ร้อยละ 13.3 เมื่อเทียบกับช่วงเดียวกันของปีก่อน โดยการบริโภคเหล็กเส้นและเหล็กโครงสร้างรูปพรรณรีดร้อน (Bar & HR section) อยู่ที่ 322,923 ตัน หดตัว ร้อยละ 19.4 เมื่อเทียบกับช่วงเดียวกันของปีก่อน และการบริโภคเหล็กลวด (Wire rod) อยู่ที่ 170,701 ตัน หดตัว ร้อยละ 7.9 เมื่อเทียบกับช่วงเดียวกันของปีก่อน

การบริโภคผลิตภัณฑ์เหล็กทรงแบน เดือนเมษายน 2566 อยู่ที่ 808,804 ตัน หดตัว ร้อยละ 10.6 เมื่อเทียบกับช่วงเดียวกันของปีก่อน การบริโภคเหล็กแผ่นรีดร้อน (HR coil/sheet) และเหล็กแผ่นรีดเย็น (CR sheet) หดตัวร้อยละ 11.9 และร้อยละ 22.3 เมื่อเทียบกับช่วงเดียวกันของปีก่อน มีปริมาณการบริโภคอยู่ที่ 430,100 ตัน และ 243,394 ตัน ตามลำดับ การบริโภคเหล็กแผ่นเคลือบสังกะสี (Galvanized sheet) ขยายตัว ร้อยละ 3.8 เมื่อเทียบกับช่วงเดียวกันของปีก่อน มีปริมาณการบริโภคอยู่ที่ 232,102 ตัน ยอดการบริโภคที่หดตัวจากอุปสงค์ของอุตสาหกรรมปลายน้ำในประเทศชะลอตัวลง

Source: ISIT Analysis

ข้อมูลในรายงาน สิ่งพิมพ์ และเว็บไซต์ที่ได้จัดทำขึ้นมาจากแหล่งข้อมูลที่เชื่อถือได้ อย่างไรก็ตาม สถาบันเหล็กและเหล็กกล้าแห่งประเทศไทยไม่รับประกันความถูกต้อง ครบถ้วนและพอเพียงของข้อมูลเหล่านี้ ความเห็นหรือการคาดการณ์ใดๆ ต่อเหตุการณ์ในอนาคตอาจแตกต่างจากเหตุการณ์ที่จะเกิดขึ้นจริง นอกจากนี้ สถาบันเหล็กและเหล็กกล้าแห่งประเทศไทยขอสงวนสิทธิ์ในการเปลี่ยนแปลงและแก้ไขข้อมูล รวมถึงความเห็นและการประมาณการใดๆ โดยไม่ต้องแจ้งล่วงหน้า

# สรุปสถานการณ์อุตสาหกรรมเหล็กไทย



## การนำเข้าผลิตภัณฑ์เหล็ก

การนำเข้าผลิตภัณฑ์เหล็กทั้งหมดของไทย เดือนเมษายน 2566 อยู่ที่ 1.35 ล้านตัน หดตัว ร้อยละ 5.3 เมื่อเทียบกับช่วงเดียวกันของปีก่อน จำแนกเป็น

(1) การนำเข้าวัตถุดิบ (Raw Material) 137,150 ตัน หดตัว ร้อยละ 23.4 เมื่อเทียบกับช่วงเดียวกันของปีก่อน

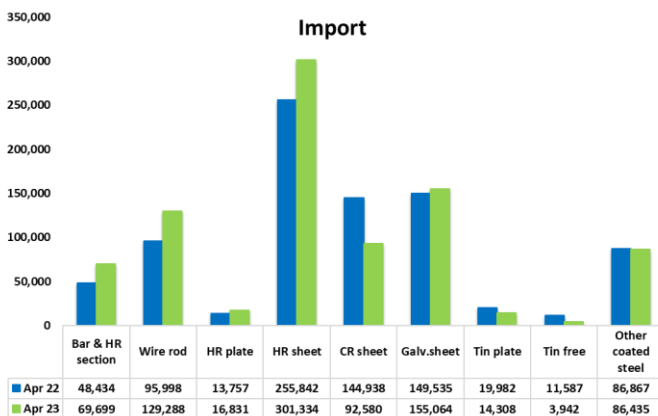
(2) การนำเข้าผลิตภัณฑ์เหล็กกึ่งสำเร็จรูป (Semi – Finished Steel) อยู่ที่ 265,192 ตัน หดตัว ร้อยละ 24.8 เมื่อเทียบกับช่วงเดียวกันของปีก่อน

(3) การนำเข้าผลิตภัณฑ์เหล็กสำเร็จรูป (Finished Steel) อยู่ที่ 946,277 ตัน ขยายตัว ร้อยละ 6 เมื่อเทียบกับช่วงเดียวกันของปีก่อน

การนำเข้าผลิตภัณฑ์เหล็กทรงยาว อยู่ที่ 255,042 ตัน ขยายตัว ร้อยละ 29.8 เมื่อเทียบกับช่วงเดียวกันของปีก่อน โดยการนำเข้าเหล็กเส้นและเหล็กโครงสร้างรูปพรรณรีดร้อน (Bar & HR section) อยู่ที่ 69,699 ตัน ขยายตัว ร้อยละ 43.9 เมื่อเทียบกับช่วงเดียวกันของปีก่อน และการนำเข้าเหล็กลวด (Wire rod) อยู่ที่ 129,288 ตัน ขยายตัว ร้อยละ 34.7 เมื่อเทียบกับช่วงเดียวกันของปีก่อน

การนำเข้าผลิตภัณฑ์เหล็กทรงแบน อยู่ที่ 691,235 ตัน หดตัว ร้อยละ 0.7 เมื่อเทียบกับช่วงเดียวกันของปีก่อน โดยการนำเข้าเหล็กแผ่นรีดร้อน (HR coil/sheet) และเหล็กแผ่นเคลือบสังกะสี (Galvanized sheet) ขยายตัว ร้อยละ 17.8 และ ร้อยละ 3.7 เมื่อเทียบกับช่วงเดียวกันของปีก่อน มีปริมาณนำเข้า 301,334 ตัน และ 155,064 ตัน ตามลำดับ การนำเข้าเหล็กแผ่นรีดเย็น (CR sheet) หดตัว ร้อยละ 36.1 เมื่อเทียบกับช่วงเดียวกันของปีก่อน มีปริมาณนำเข้า 92,580 ตัน

ผลิตภัณฑ์ที่มีการนำเข้ามากที่สุด ได้แก่ เหล็กแผ่นรีดร้อนชนิดม้วน/แผ่น (HR coil/sheet) เหล็กแผ่นเคลือบสังกะสี (Galvanized sheet) และเหล็กลวด (Wire rod)



Unit '000 tonne	April		% Y-o-Y
	2022	2023	
Raw Material	179	137	↓ -23.4%
Semi-Finished Steel Product	353	265	↓ -24.8%
Finished Steel Product	892	946	↑ 6.0%
<b>Total Steel Product</b>	<b>1,424</b>	<b>1,349</b>	<b>↓ -5.3%</b>

Source: Customs and ISIT Analysis



# สรุปสถานการณ์อุตสาหกรรมเหล็กไทย



## การส่งออกผลิตภัณฑ์เหล็ก

การส่งออกผลิตภัณฑ์เหล็กทั้งหมดของไทย เดือนเมษายน 2566 อยู่ที่ 174,819 ตัน หดตัว ร้อยละ 35.3 เมื่อเทียบกับช่วงเดียวกันของปีก่อน จำแนกเป็น

(1) การส่งออกวัตถุดิบ (Raw Material) อยู่ที่ 39,749 ตัน ขยายตัว ร้อยละ 20.5 เมื่อเทียบกับช่วงเดียวกันของปีก่อน

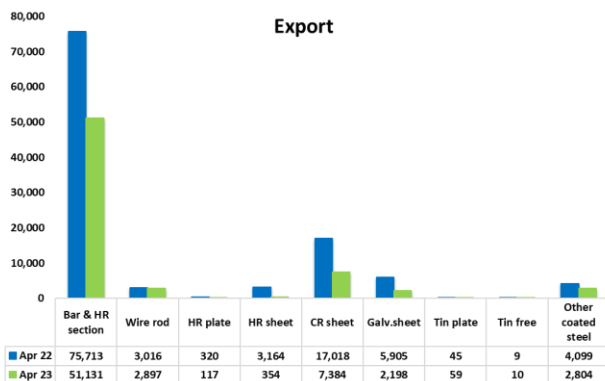
(2) การส่งออกผลิตภัณฑ์เหล็กกึ่งสำเร็จรูป (Semi- Finished Steel) อยู่ที่ 35,700 ตัน หดตัว ร้อยละ 60.2 เมื่อเทียบกับช่วงเดียวกันของปีก่อน

(3) การส่งออกผลิตภัณฑ์เหล็กสำเร็จรูป (Finished Steel Product) อยู่ที่ 99,371 ตัน หดตัว ร้อยละ 32.6 เมื่อเทียบกับช่วงเดียวกันของปีก่อน

การส่งออกผลิตภัณฑ์ทรงยาวอยู่ที่ 75,324 ตัน หดตัว ร้อยละ 30 เมื่อเทียบกับช่วงเดียวกันของปีก่อน โดยการส่งออกเหล็กเส้นและเหล็กโครงสร้างรูปพรรณรีดร้อน (Bar & HR section) และการส่งออกเหล็กทวน (Wire rod) อยู่ที่ 51,131 ตัน และ 2,897 ตัน หดตัว ร้อยละ 32.5 และ ร้อยละ 3.9 เมื่อเทียบกับช่วงเดียวกันของปีก่อน

การส่งออกผลิตภัณฑ์เหล็กทรงแบน อยู่ที่ 24,047 ตัน หดตัว ร้อยละ 39.7 เมื่อเทียบกับช่วงเดียวกันของปีก่อน การส่งออกเหล็กแผ่นรีดร้อน (HR sheet) เหล็กแผ่นรีดเย็น (CR sheet) และเหล็กแผ่นเคลือบสังกะสี (Galvanized sheet) หดตัว ร้อยละ 88.8 ร้อยละ 56.6 และร้อยละ 62.8 เมื่อเทียบกับช่วงเดียวกันของปีก่อน ปริมาณการส่งออกอยู่ 354 ตัน 7,384 ตัน และ 2,198 ตัน ตามลำดับ

โดยผลิตภัณฑ์ที่มีการส่งออกมากที่สุด ได้แก่ เหล็กเส้นและโครงสร้างรูปพรรณรีดร้อน (Bar & HR Section) ท่อไร้ตะเข็บ (Seamless pipe) และท่อเชื่อมตะเข็บ (Welded pipe)



Unit '000 tonne	April		% Y-o-Y
	2022	2023	
Raw Material	33	40	↑ 20.5%
Semi-Finished Steel Product	90	36	↓ -60.2%
Finished Steel Product	147	99	↓ -32.6%
<b>Total Steel Product</b>	<b>270</b>	<b>175</b>	<b>↓ -35.3%</b>

Source: Customs and ISIT Analysis

# สรุปสถานการณ์อุตสาหกรรมเหล็กไทย

Total Apparent Finished Steel Consumption (unit in tonne)

Apr 23			Production	%y-o-y change	Import	%y-o-y change	Export	%y-o-y change	Consumption	%y-o-y change		
Total Apparent Finished Steel Consumption			490,280	-36.2%	946,277	6.0%	99,371	-32.6%	1,337,186	-11.7%		
Long Product Finished Steel Consumption			348,664	-33.0%	255,042	29.8%	75,324	-30.0%	528,382	-13.3%		
Long Product	Bar	Carbon steel	304,355	-28.9%	27,412	3.7%	19,933	-5.4%	322,923	-19.4%		
		Stainless steel			146	-29.5%	14	75.0%				
		Alloy steel			34,885	76.6%	1,950	6.3%				
	HR section	Carbon steel			7,241	273.2%	29,234	-44.6%				
		Stainless steel			1	-99.0%	-	-				
		Alloy steel			14	27.3%	-	-				
	Wire rod	Carbon steel	44,310	-52.0%	66,325	16.3%	2,862	3.6%			170,701	-7.9%
		Stainless steel			2,614	-26.4%	10	-23.1%				
		Alloy steel			60,349	70.4%	25	-89.6%				
	Cold-drawn bar			4,714	-17.3%	1,068	-25.7%					
	Steel wire			20,215	-6.7%	6,268	-45.1%					
Seamless pipe			31,126		26.3%	13,960	-12.6%					
Flat Product Finished Steel Consumption			141,616	-42.9%	691,235	-0.7%	24,047	-39.7%	808,804	-10.6%		
Flat Product	HR plate	Carbon steel	12,496	0.0%	7,622	-25.8%	32	-72.4%	29,210	12.6%		
		Stainless steel			612	-43.5%	46	84.0%				
		Alloy steel			8,597	258.7%	39	-78.2%				
	HR coil/sheet	Carbon steel	129,120	-45.2%	86,865	-8.1%	163	-32.1%	430,100	-11.9%		
		Carbon steel P&O			58,783	-8.6%	1	-80.0%				
		Stainless steel			12,459	-48.0%	190	-93.5%				
		Alloy steel			143,227	96.0%	-	-				
	CR sheet	Carbon steel	158,198	-14.7%	50,230	-53.5%	2,183	-62.0%	243,394	-22.3%		
		Stainless steel			9,330	-5.0%	3,799	-63.9%				
		Alloy steel			33,020	21.8%	1,402	89.5%				
	Coated	Galv.sheet (HDG)	79,236	-0.9%	147,670	5.2%	1,729	-67.2%	232,102	3.8%		
		Galv.sheet (EG)			7,394	-19.0%	469	-26.0%				
		Tin plate	8,056	-25.1%	14,308	-28.4%	59	31.1%	22,305	-27.3%		
		Tin free	9,612	10.4%	3,942	-66.0%	10	11.1%	13,544	-33.2%		
		Other coated steel	36,260	-9.8%	86,435	-0.5%	2,804	-31.6%	119,891	-2.5%		
	Cold-formed section			980	46.1%	543	67.1%					
	Welded pipe			19,761	54.0%	10,578	17.3%					

Remark : Apparent Steel Production accounted only hot-rolled steel product  
 Remark : highlighted figures are estimated.

Total Apparent crude Steel Consumption (unit in tonne)

Apr 23		Production	%y-o-y change	Import	%y-o-y change	Export	%y-o-y change	Consumption	y-o-y change
Apparent Crude Steel Consumption		342,890	-37.7%	265,319	-24.8%	35,700	-60.2%	572,509	-29.6%
Ingot	Carbon Steel			41	-31.7%	0	-		
	Stainless steel			67	6,600.0%	0	-		
	Alloy steel			20	-	0	-		
Semi Product	Billet	342,890	-37.7%	74,498	-55.0%	10,033	1.5%	572,381	-29.6%
	Slab			122,882	-11.5%	6	20.0%		
	Billet/Slab C >= 0.25%			67,811	105.1%	25,601	-67.8%		
	Other Semi			-	-100.0%	60	-74.0%		

Source: ISIT Analysis

ข้อมูลในรายงาน สิ่งพิมพ์ และเว็บไซต์ที่ได้จัดทำขึ้นมาจากแหล่งข้อมูลที่เชื่อถือได้ อย่างไรก็ตาม สถาบันเหล็กและเหล็กกล้าแห่งประเทศไทยไม่รับประกันความถูกต้อง ครบถ้วนและพอเพียงของข้อมูลเหล่านี้ ความเห็นหรือการคาดการณ์ใดๆ ต่อเหตุการณ์ในอนาคตอาจแตกต่างจากเหตุการณ์ที่จะเกิดขึ้นจริง นอกจากนี้ สถาบันเหล็กและเหล็กกล้าแห่งประเทศไทยขอสงวนสิทธิในการเปลี่ยนแปลงแก้ไขข้อมูล รวมถึงความเห็นและการประมาณการใดๆ โดยไม่ต้องแจ้งล่วงหน้า

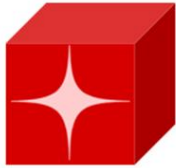
# สรุปสถานการณ์อุตสาหกรรมเหล็กไทย

Iron and Steel Institute of Thailand  
Summary of Import to and Export from Thailand, group by product class, Period: April 2019

Product Class / Description	Import (Exchange rate = THB/USD)				Accumulated YTM Qty(Tonne)	Export (Exchange rate = THB/USD)			Accumulated YTM Qty(Tonne)
	Apr 23			Qty (Tonne)		Apr 23			
	Qty (Tonne)	Value (THB) Note: CIF	Avg. price (THB/Tonne)			Qty (Tonne)	Value (THB) Note: FOB	Avg. price (THB/Tonne)	
100 - Iron Products	5,402	275,035,683	50,911	36,873	2,484	115,921,409	46,675	10,791	
110 - Pig Iron	5,402	274,982,242	50,901	36,872	2,129	112,914,417	53,042	9,498	
120 - DRI	0	53,441	2,055,423	0	0	34	34,000	1	
130 - HBI	0	0	0	0	355	3,006,958	8,476	1,292	
200 - Ferro Alloys	9,527	521,055,526	54,691	39,735	1,109	254,119,198	229,216	6,137	
210 - Ferro-chromium	1,568	84,037,455	53,612	6,312	0	0	0	0	
220 - Ferro-manganese	1,341	45,319,279	33,789	3,445	1	52,430	49,000	33	
230 - Ferro-silico-manganese	3,250	116,362,001	35,809	14,413	0	0	0	186	
240 - Ferro-silicon	2,922	190,296,167	65,133	13,385	952	71,042,240	74,608	5,163	
250 - Other	447	85,040,624	190,106	2,181	155	183,024,528	1,178,029	755	
300 - Crude Steel Products	265,320	5,403,169,069	20,365	848,359	35,700	897,451,780	25,139	46,587	
310 - Ingots	128	9,188,362	71,674	295	0	204	204,000	0	
311 - Carbon Steel	41	3,661,528	90,088	45	0	204	204,000	0	
312 - Stainless Steel	67	4,514,995	66,996	221	0	0	0	0	
313 - Other (Alloy Steel)	20	1,011,839	50,190	30	0	0	0	0	
380 - Semi-Finished Steel	265,192	5,393,980,707	20,340	848,063	35,700	897,451,576	25,139	46,585	
381 - Billet	74,498	1,512,418,380	20,301	319,014	10,033	202,761,742	20,209	10,033	
382 - Slab	122,882	2,563,702,804	20,863	339,031	6	195,567	35,225	63	
383 - Other (e.g. bloom, beam-blanks)	0	0	0	39,369	47	168,266,894	3,543,878	269	
384 - Semi-finished : C>= 0.25	67,811	1,316,983,323	19,421	150,618	25,601	524,553,728	20,490	36,177	
385 - Other (e.g. stainless, alloy steel)	0	876,200	2,142,298	31	13	1,673,645	130,143	43	
400 - Hot-rolled Steel Products	517,153	15,452,490,009	29,880	2,123,751	54,498	1,414,296,668	25,951	194,151	
410 - Rails & Accessories	1,884	62,928,950	33,403	2,555	546	8,073,068	14,779	1,740	
420 - Steel Sheet Piles	39	1,184,935	30,300	6,482	1,538	40,736,886	26,494	7,172	
430 - Sections	5,333	161,257,211	30,235	16,832	27,150	721,267,538	26,566	98,667	
431 - Carbon Steel	5,318	160,458,735	30,171	16,677	27,150	721,267,538	26,566	98,663	
432 - Stainless Steel	1	409,528	281,850	95	0	0	0	2	
433 - Other (Alloy Steel)	14	388,948	28,417	61	0	0	0	2	
440 - Bars	62,443	2,371,901,907	37,985	247,238	21,896	525,647,798	24,006	61,039	
441 - Carbon Steel	27,412	1,053,666,081	38,438	99,562	19,933	472,221,308	23,691	54,799	
442 - Stainless Steel	146	22,242,747	152,457	623	14	1,439,162	106,070	36	
443 - Other (Alloy Steel)	34,885	1,295,993,079	37,151	147,052	1,950	51,987,328	26,664	6,205	
450 - Wire Rods	129,288	3,540,606,768	27,385	430,326	2,897	83,309,816	28,760	12,786	
451 - Carbon Steel	66,325	1,717,431,036	25,894	256,189	2,862	80,402,891	28,098	12,050	
452 - Stainless Steel	2,614	270,864,398	103,632	13,518	10	1,678,001	163,008	31	
453 - Other (Alloy Steel)	60,349	1,552,311,334	25,722	160,617	25	1,228,924	49,279	704	
470 - Plates (≥3 mm.)	16,831	662,232,739	39,346	72,405	117	9,758,265	83,598	4,299	
471 - Carbon Steel	7,622	289,935,638	38,037	42,728	32	1,734,292	53,781	4,117	
472 - Stainless Steel	612	86,241,629	141,005	3,755	46	4,459,519	98,005	107	
473 - Other (Alloy Steel)	8,597	286,055,472	33,274	25,921	39	3,564,544	91,445	76	
480 - HR Coils / Sheets (	301,334	8,652,377,499	28,714	1,347,911	354	25,503,297	71,942	8,448	
481 - Carbon Steels	86,865	2,203,853,613	25,371	433,317	163	5,434,636	33,399	691	
482 - Stainless Steels	12,459	846,618,889	67,951	73,257	190	19,559,300	102,701	4,037	
483 - Other (Alloy Steel)	143,227	3,518,533,191	24,566	554,839	0	457,961	3,469,402	3,700	
484 - Carbon Steels P&O	58,783	2,083,371,806	35,442	286,499	1	51,400	42,833	18	
500 - Cold-rolled Products	92,579	3,844,495,669	41,526	465,930	7,383	455,387,427	61,682	40,775	
510 - Cold-rolled Sheets & Strips	78,028	3,051,214,900	39,104	412,649	7,331	453,552,085	61,867	39,287	
511 - Carbon Steels	50,230	1,488,280,507	29,629	297,030	2,183	60,738,422	27,828	16,248	
512 - Stainless Steel	9,330	942,896,011	101,063	45,978	3,799	358,316,141	94,326	21,589	
513 - Other (Alloy Steel)	18,469	620,038,382	33,572	69,642	1,350	34,497,522	25,559	1,452	
520 - Cold-rolled Electrical Sheets	14,551	793,280,769	54,517	53,282	52	1,835,342	35,472	1,487	
600 - Coated Sheets & Strips	259,748	8,510,895,554	32,766	1,122,558	5,073	229,600,225	45,261	22,704	
610 - Galvanized Sheets	155,063	4,790,676,785	30,895	704,311	2,199	85,310,208	38,803	10,792	
611 - Hot Dip (CGI)	147,670	4,475,377,391	30,307	675,766	1,729	62,605,924	36,204	8,764	
612 - EGI	7,394	315,299,394	42,645	28,545	469	22,704,284	48,379	2,029	
620 - Tinplates / Tin free	18,250	726,956,120	39,833	69,685	70	5,485,484	78,562	323	
621 - Tinplates	14,308	570,173,193	39,850	54,348	59	4,212,266	70,975	307	
622 - Tin free	3,942	156,782,927	39,770	15,335	10	1,273,218	121,548	15	
630 - Zn-Al	30,002	905,175,256	30,170	98,318	127	5,432,840	42,725	944	
680 - Color Coated	40,519	1,454,461,131	35,896	170,740	1,616	77,038,512	47,669	6,652	
690 - Others	15,914	633,626,262	39,817	79,506	1,061	56,333,181	53,083	3,990	
700 - Pipes & Tubes (excl. pipe fittings)	50,887	3,300,394,608	64,858	203,338	24,538	1,416,509,642	57,728	190,396	
710 - Seamless	31,126	2,096,512,111	67,356	124,463	13,960	852,628,659	61,077	119,267	
720 - Welded	19,761	1,203,882,497	60,923	78,875	10,578	563,880,983	53,309	71,129	
800 - Cold-finished & Cold-formed Steels	25,910	1,590,797,777	61,398	110,692	7,878	390,970,629	49,627	30,349	
820 - Cold-formed Sections	980	76,368,182	77,895	4,457	543	22,011,434	40,566	2,097	
830 - Cold Drawn Bars	4,714	550,900,876	116,869	22,858	1,068	71,357,807	66,844	4,344	
831 - Carbon Steels	1,080	64,677,331	59,878	6,215	455	20,841,019	45,812	1,813	
832 - Stainless Steels	2,166	368,479,760	170,138	9,357	132	22,071,191	167,526	598	
833 - Other (Alloy Steel)	1,468	117,743,785	80,211	7,284	481	28,445,597	59,156	1,933	
840 - Steel Wires	20,215	963,528,719	47,663	83,375	6,268	297,601,388	47,479	23,907	
841 - Carbon Steels	16,415	612,986,536	37,344	66,660	4,654	177,921,627	38,229	16,767	
842 - Stainless Steels	768	143,994,212	187,570	2,621	374	74,953,709	200,240	2,163	
843 - Other (Alloy Steel)	3,033	206,547,971	68,099	14,097	1,240	44,726,052	36,080	4,976	
900 - Iron & Steel Scrap	122,092	1,316,676,958	10,784	500,101	36,157	948,579,215	26,235	160,908	
910 - Carbon Steel	83,083	869,031,390	10,460	334,076	23,669	322,092,891	13,608	98,948	
920 - Stainless Steel	3,822	134,693,080	35,238	17,253	11,980	619,278,970	51,694	60,084	
930 - Other Alloy Steel	26,384	203,010,320	7,694	112,372	403	6,434,385	15,976	1,403	
940 - Cast Iron	8,802	109,942,168	12,490	36,394	105	772,969	7,338	475	
950 - Other (Scrap)	0	0	0	4	0	0	0	0	

Source: Customs and ISIT Analysis

ข้อมูลในรายงาน สิ่งพิมพ์ และเว็บไซต์ที่ได้จัดทำขึ้นมาจากแหล่งข้อมูลที่เกี่ยวข้องได้อย่างไรก็ตาม สถาบันเหล็กและเหล็กกล้าแห่งประเทศไทยไม่รับประกันความถูกต้อง ครบถ้วนและพอเพียงของข้อมูลเหล่านี้ ความเห็นหรือการคาดการณ์ใดๆ ต่อเหตุการณ์ในอนาคตอาจแตกต่างจากเหตุการณ์ที่จะเกิดขึ้นจริง นอกจากนี้ สถาบันเหล็กและเหล็กกล้าแห่งประเทศไทยขอสงวนสิทธิ์ในการเปลี่ยนแปลงและแก้ไขข้อมูล รวมถึงความเห็นและการประมาณการใดๆ โดยไม่ต้องแจ้งล่วงหน้า



## ศูนย์ข้อมูลเชิงลึก อุตสาหกรรมเหล็กไทย

### คำจำกัดความรับผิดชอบ

ข้อมูลในรายงาน สิ่งพิมพ์ และเว็บไซต์ที่ได้จัดทำขึ้นมาจากแหล่งข้อมูลที่เชื่อถือได้ อย่างไรก็ตาม สถาบันเหล็กและเหล็กกล้าแห่งประเทศไทยไม่รับประกันความถูกต้อง ครบถ้วนและพอเพียงของข้อมูลเหล่านี้ ความเห็นหรือการคาดการณ์ใดๆ ต่อเหตุการณ์ในอนาคตอาจแตกต่างจากเหตุการณ์ที่จะเกิดขึ้นจริง นอกจากนี้สถาบันเหล็กและเหล็กกล้าแห่งประเทศไทยขอสงวนสิทธิ์ในการเปลี่ยนแปลงและแก้ไขข้อมูล รวมถึงความเห็นและการประมาณการใดๆ โดยไม่ต้องแจ้งล่วงหน้า

### Disclaimer

The information in the above report, publication and website has been obtained from sources believed to be reliable. However, Iron & Steel Institute of Thailand does not guarantee the accuracy, adequacy or completeness of the information. Any opinions or forecasts regarding future events may differ from actual events or results. In addition, Iron & Steel Institute of Thailand reserves the right to make changes and corrections to the information, including any opinions or forecasts, at any time without notice.

ติดตามข้อมูลอุตสาหกรรมเหล็กเพิ่มเติมได้ที่



สถาบันเหล็กและเหล็กกล้าแห่งประเทศไทย  
IRON AND STEEL INSTITUTE OF THAILAND

<https://www.isit.or.th>



ศูนย์ข้อมูลเชิงลึกอุตสาหกรรมเหล็กไทย  
IRON & STEEL INTELLIGENCE UNIT

<https://www.iiu.isit.or.th>



ISIT.Thailand



ข้อมูลในรายงาน สิ่งพิมพ์ และเว็บไซต์ที่ได้จัดทำขึ้นมาจากแหล่งข้อมูลที่เชื่อถือได้ อย่างไรก็ตาม สถาบันเหล็กและเหล็กกล้าแห่งประเทศไทยไม่รับประกันความถูกต้อง ครบถ้วนและพอเพียงของข้อมูลเหล่านี้ ความเห็นหรือการคาดการณ์ใดๆ ต่อเหตุการณ์ในอนาคตอาจแตกต่างจากเหตุการณ์ที่จะเกิดขึ้นจริง นอกจากนี้สถาบันเหล็กและเหล็กกล้าแห่งประเทศไทยขอสงวนสิทธิ์ในการเปลี่ยนแปลงและแก้ไขข้อมูล รวมถึงความเห็นและการประมาณการใดๆ โดยไม่ต้องแจ้งล่วงหน้า